

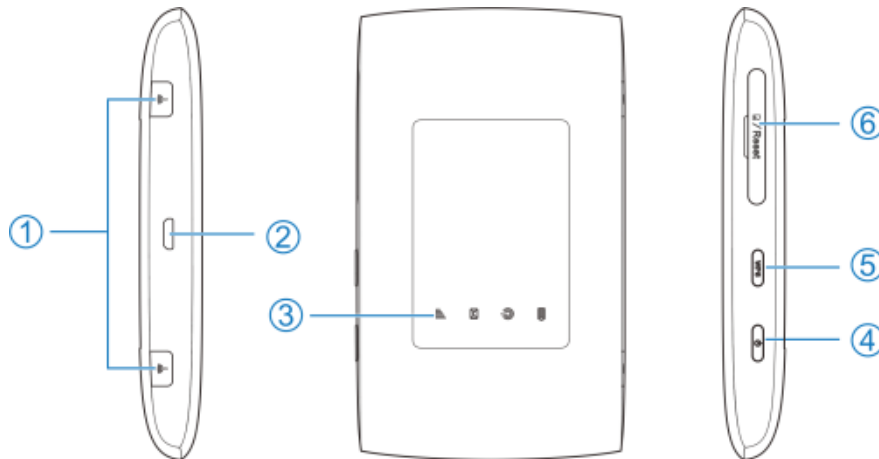
# MF920V

Guia de instalação

## Conhecendo o seu dispositivo

### Aparência

Figura apenas para referência






1. Conectores de antena externa (não disponível para alguns modelos)
2. Carregar bateria/micro-USB
3. LEDs indicadores
4. Botão ligar / desligar
  - Pressione e segure por cerca de 3 segundos para ligar/desligar o seu dispositivo
  - Pressione e segure por cerca de 10 segundos para reiniciar o seu dispositivo
5. Botão WPS
  - Pressione e segure por 3 segundos para ativar a função WPS.
6. Slot Sim Card e função reset

## Conhecendo o seu dispositivo

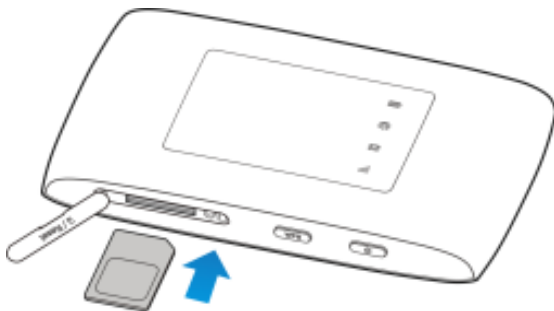
### Leds indicadores

| Indicador | Estado                        | Descrição  |
|-----------|-------------------------------|--|
| Bateria   | Verde piscando                | Bateria sendo carregada                              |
|           | Verde constante               | O nível da bateria está médio ou alto                |
|           | Vermelho constante / piscando | A bateria está fraca. Por favor, carregue a bateria. |

|  |                 |   |
|--|-----------------|---|
|  | Apagado         | O dispositivo está desligado  |
| Wi-Fi<br> | Azul constante  | WiFi ativo  |
|  | Azul piscando   | Função WPS ativa  |
|  | Apagado         | WiFi desligado  |
| SMS<br>   | Azul constante  | Existe mensagem não lida  |
|  | Azul piscando   | Existe nova mensagem  |
|  | Apagado         | Não existem novas ou mensagens não lidas  |
| Rede<br>  | Verde constante | Registrado na rede 2G/3G  |
|  | Verde piscando  | Conectado na rede 2G/3G e transferindo dados.   |
|  | Azul constante  | Registrado na rede 4G/LTE   |
|  | Azul piscando   | Conectado na rede 4G/LTE e transferindo dados.  |
|  | Vermelho        | Informação de erro. Não registrado na rede, não tem sim card válido ou não existe cobertura de rede da operadora. |

## Instalando o seu dispositivo

1. Abra a tampa do cartão micro-SIM.
2. Instale um cartão micro-SIM no slot
3. Feche a tampa da cartão micro-SIM.



## Instalação do Pocket no Windows

(Pode variar conforme versão do Windows)

(Antes de instalar o software você deve primeiramente instalar o cartão SIM no Pocket 4G

Wi-Fi e conectá-lo à uma porta USB no seu computador.)

A. Insira o Pocket na porta USB do micro e certifique-se que ele está bem conectado.

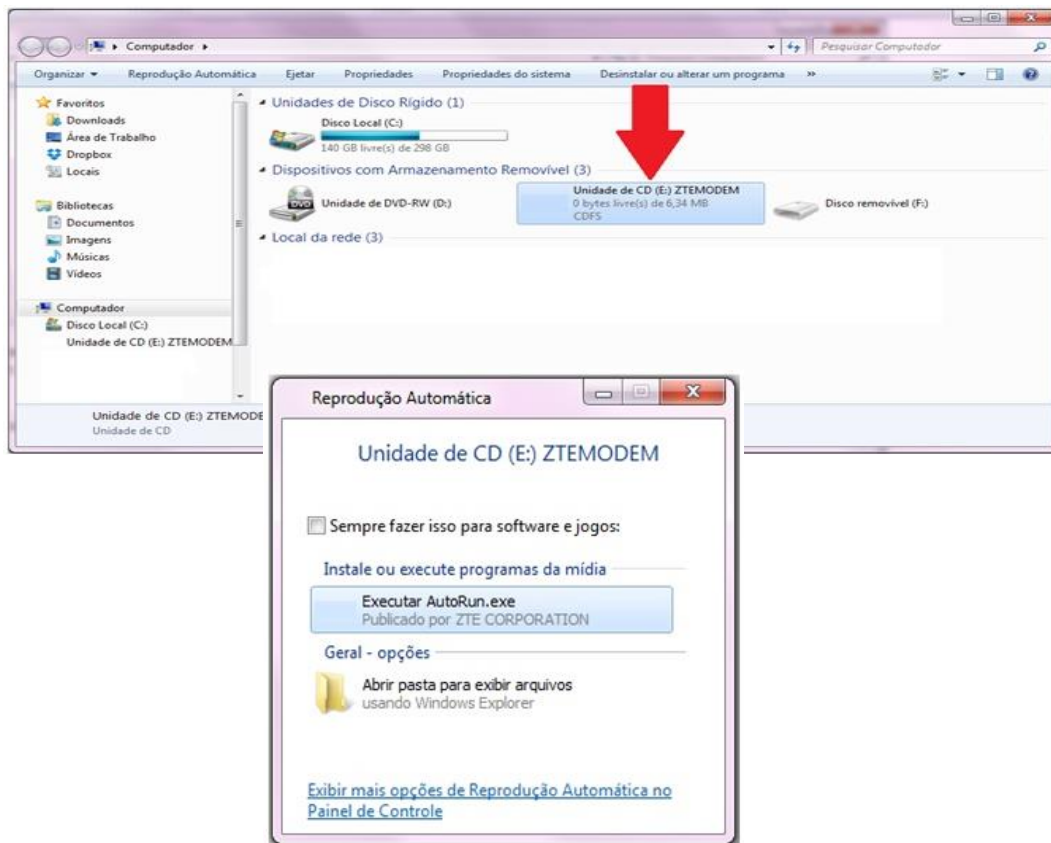
B. O sistema reconhecerá um novo hardware e iniciará a instalação do driver adequado.



#### NOTA:

Se o sistema não iniciar automaticamente a instalação, você pode clicar no ícone de instalação do dispositivo no meu computador > ZTEPocket para instalar o software.

A página de configuração do Pocket abrirá automaticamente, e em seguida, o seu PC irá se conectar ao seu dispositivo com sucesso



C. Depois de executar o “AutoRun.exe” e a instalação for finalizada, o Pocket vai ser reconhecido pelo sistema, e o gerenciador via WEB seria iniciado automaticamente.

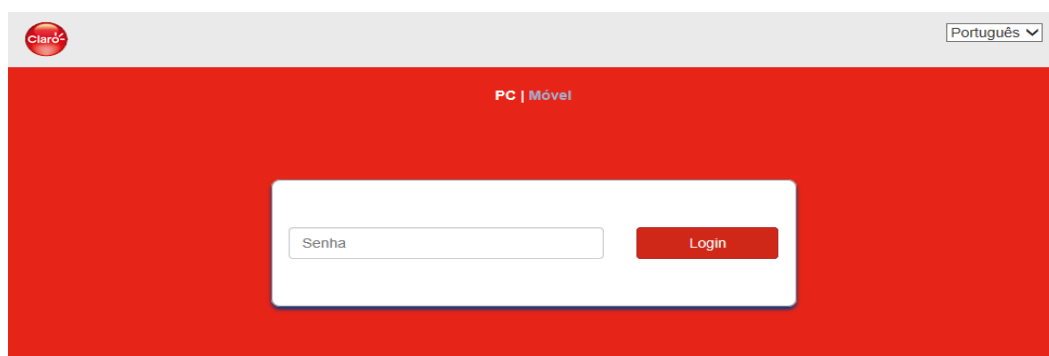


D. Após a instalação, o ícone “Claro 4GMax” será adicionado à área do Desktop e será criada uma pasta no Menu Iniciar, “Claro 4GMax” que contém o ícone da Claro e a opção de desinstalação.



## Gerenciador via WEB Browser.

- Abra o navegador de sua preferência.
- Digite o endereço <http://192.168.0.1> no campo de URL e tecele ENTER, como se faz normalmente com endereços de web sites.
- Selecione o idioma e insira a senha (a senha padrão é o endereço MAC do aparelho, que pode ser identificado na etiqueta interna )
- O Gerenciador WEB será aberto conforme abaixo.

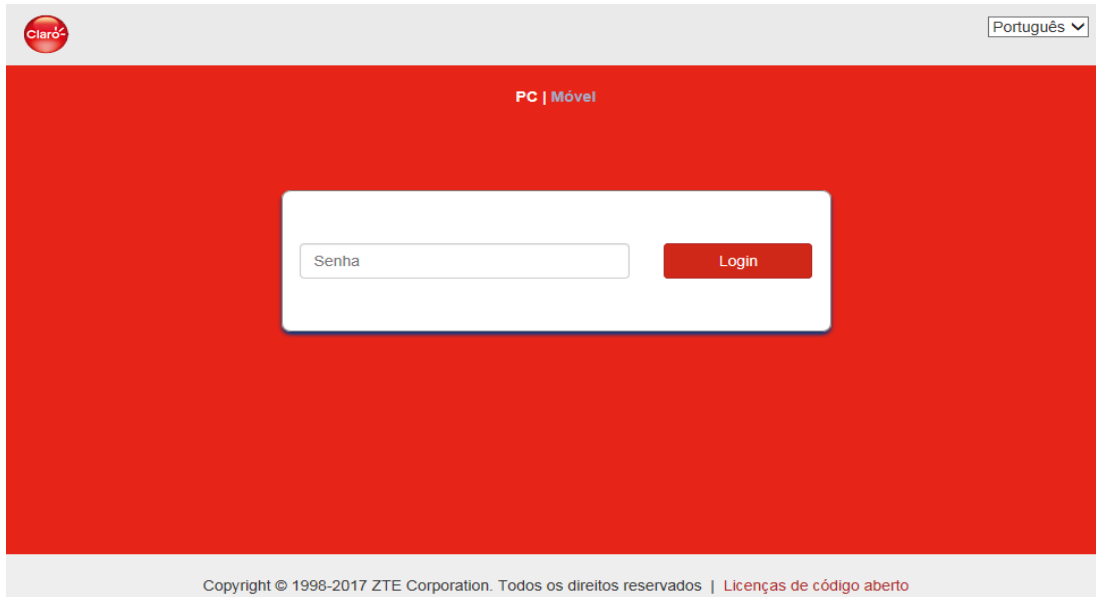


## Trocando o SSID e a senha da Rede Wi-Fi.

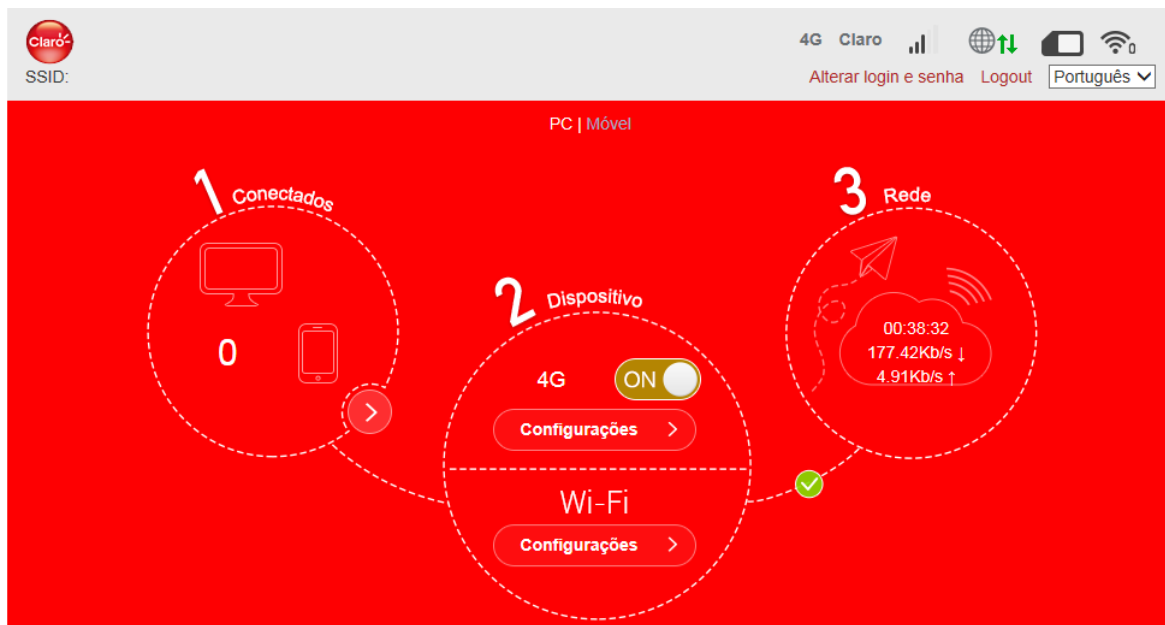
O MF79S já vem com uma rede Wi-Fi pré-configurada de fábrica, com um SSID e uma senha de acesso Wi-Fi, conforme a etiqueta colada no dispositivo.

A. Inicie o navegador de Internet e digite <http://192.168.0.1> na barra de endereços. A página de login aparecerá.

**Nota:** Recomendamos que usuários Pocket somente o SSID e a senha do acesso Wi-Fi. Os outros parâmetros devem ser alterados somente por usuários com conhecimento de rede Wi-Fi avançados.



B. Selecione o idioma e insira a senha (a senha padrão é o endereço MAC do aparelho, que pode ser identificado na etiqueta interna)



C. Selecione Configurações. Os parâmetros de segurança são mostrados como na figura abaixo.



The image shows a web interface for Wi-Fi configuration. At the top, there is a red header with a back arrow and the title "Configurações Wi-Fi". Below the title, it says "Configurar Wi-Fi para que outros dispositivos possam acessar a rede". There are two radio buttons: "Ativar" (selected) and "Desativar". A red Wi-Fi icon is in the top right corner. Below the header, there are three tabs: "SSID" (selected), "WPS", and "Configurações avançadas". Under the "SSID" tab, there are several fields: "Nome da rede (SSID) \*" with the value "CLARO\_2G\_15D923", "Modo de segurança" with a dropdown menu showing "WPA2(AES)-PSK", "Senha \*" with a masked password field, and "Número máximo de conexões" with a dropdown menu showing "8". There are two "Aplicar" buttons, one at the top right and one at the bottom right.

D. Defina o novo SSID e a nova senha e selecione **Aplicar** para salvar seu novo SSID e senha.



## SAR

O seu dispositivo é um transmissor e receptor de ondas de rádio. Foi concebido para não exceder os limites de exposição a ondas de rádio recomendados pelas diretivas internacionais. Estas diretivas foram desenvolvidas pela organização científica independente ICNIRP e incluem margens de segurança concebidas para assegurar a proteção de todas as pessoas, independentemente da idade ou estado de saúde.

As diretivas utilizam uma unidade de medida conhecida por Taxa de Absorção Específica ou SAR (Specific Absorption Rate). O limite SAR para os dispositivos móveis é de 2 W/kg.

Dado que o SAR é medido usando a potência máxima de transmissão do dispositivo, o SAR real deste dispositivo em funcionamento está normalmente abaixo do valor acima indicado. Isto deve-se a alterações automáticas ao nível de potência do dispositivo para assegurar que este utiliza apenas o nível mínimo necessário para comunicar com a rede.

Os testes são executados nas posições e localizações exigidas e este modelo atende aos requisitos técnicos aplicados, incluindo os limites de exposição da Taxa de Absorção Específica, de acordo com as Resoluções nº 303/2002 e 533/2009

## Precauções de Segurança

- Alguns dispositivos eletrônicos podem ser suscetíveis à interferência eletromagnética. Mantenha o dispositivo longe de televisão, rádio ou outros equipamentos eletrônicos para evitar interferência eletromagnética.
- O dispositivo pode sofrer interferência perto de dispositivos médicos tais como aparelhos auditivos e marca passos. Consulte um médico ou o fabricante do dispositivo médico antes de usar o dispositivo.
- Mantenha uma distância de pelo menos 20 centímetros do dispositivo.
- Não utilize o seu dispositivo em ambientes perigosos, tais como terminais de petróleo ou fábricas de produtos químicos, em locais com gases explosivos ou produtos explosivos sendo processados.
- Use acessórios originais ou acessórios autorizados pela ZTE. Acessórios não autorizados podem afetar o desempenho do dispositivo, danificar o dispositivo ou causar perigo a você.
- Não tente desmontar o dispositivo. Não existem peças reparáveis.
- Não permita que o dispositivo ou os acessórios entrem em contato com líquidos ou com umidade em nenhum momento. Não mergulhe o dispositivo em qualquer tipo de líquido.
- Não ponha objetos em cima do dispositivo. Isto pode levar ao superaquecimento do aparelho.

- O dispositivo deve ser colocado em uso em ambiente ventilado.
- Não exponha o dispositivo à luz solar direta nem o armazene em locais quentes. Temperaturas altas podem diminuir a vida útil dos aparelhos eletrônicos.
- Não permita que crianças brinquem com o dispositivo ou com o carregador.
- Mantenha o comprimento do cabo entre o dispositivo e o telefone inferior a 10 metros.
- O dispositivo é apenas para uso interno. Não o use ao ar livre. Não conecte extensões de telefone que funcionem fora do prédio. Estas podem resultar em danos causados por relâmpagos para o seu equipamento.

## Limpeza e Manutenção

- Use um pano antiestático para limpar o dispositivo. Não use produtos de limpeza químicos ou abrasivos, pois estes podem danificar a caixa de plástico. Desligue o dispositivo antes de limpá-lo.
- Use o dispositivo dentro da variação de temperatura de  $-10^{\circ}\text{C} \sim +55^{\circ}\text{C}$ , e a variação de temperatura de armazenamento é de  $-20^{\circ}\text{C} \sim +65^{\circ}\text{C}$ . A variação de umidade é de 5%~95%.
- Não use o dispositivo durante uma tempestade. Remova o pacote de energia elétrica da tomada de parede.
- Não tire o seu cartão SIM desnecessariamente. O cartão SIM pode ser facilmente perdido ou pode ser danificado por eletricidade estática.

## Garantia Limitada

Esta garantia não se aplica a defeitos ou erros no produto causados por:

- i. Desgaste aceitável.
- ii. Falha do usuário final observado nas instruções e procedimentos de instalação, operação ou manutenção da ZTE.
- iii. Manuseio incorreto ou instalação, desmontagem, armazenamento, manutenção ou operação incorreta do produto pelo usuário final.
- iv. Modificação ou reparos não realizados pela ZTE ou profissionais certificado pela ZTE.
- v. Falhas e oscilações elétricas, incêndios, enchentes, acidentes, ações de terceiros ou outros eventos fora do controle aceitável da ZTE.
- vi. Uso de produtos de terceiros, ou uso em conjunto com produtos de terceiros, contanto que os defeitos sejam causados pelo uso combinado.
- vii. Qualquer outra causa além do uso normal projetado para o produto.

O usuário final não terá o direito de recusar ou retornar o produto ou receber reembolso para o produto da ZTE sob as situações supracitadas.

Esta garantia é a única solução do usuário final e exclusiva responsabilidade da ZTE para itens defeituosos ou em não conformidade, e substitui todas as demais garantias, expressas, implícitas ou estatutária, incluindo, sem limitação, as garantias implícitas de comercialização e ajuste para um propósito particular, exceto se requerido de outro modo nas disposições mandatárias da lei.

## Limitação de responsabilidade

A ZTE não será responsável por quaisquer perdas de lucros ou prejuízos indiretos, especiais, incidentais ou consequentes resultantes ou decorrentes de ou em conexão com a utilização deste produto, quer a ZTE tenha sido avisada ou não, sabia ou devia ter sabido da possibilidade de tais danos, incluindo, mas não limitados a lucros cessantes, interrupção de negócios, custo de capital, custo das instalações ou substituição do produto, ou qualquer tempo de paralisação.

A ZTE não se responsabiliza por promessas de trocas realizadas por revendedores, lojas e operadoras, permanecendo a responsabilidade contida no cartão de garantia e as normas de Direito do Consumidor, sendo assim, acordos realizados entre o consumidor e os revendedores, lojas e operadoras deverão ser cumpridos pelas respectivas promitentes;

A ZTE não se responsabiliza por garantia estendida oferecida por seguradoras, lojas e operadoras. A garantia oferecida pela ZTE é a constante no cartão de garantia oferecido pela fabricante, qualquer garantia contratada no momento da compra do aparelho, independente se fornecida pela própria loja ou seguradora, deverá por ela ser cumprida, persistindo a responsabilidade da ZTE nos limites já impostos no cartão.

### **Descarte do Aparelho Anterior**

I) Quando o símbolo cruzado da lata de lixo estiver anexado ao produto, isto significa que o produto está coberto pela Norma Européia 2002/96/CE.

II) Todos os produtos elétricos e eletrônicos devem ser descartados separadamente do lixo doméstico através de pontos de coleta designados fornecidos pelo governo ou autoridades locais.

III) O descarte correto de produtos elétricos e eletrônicos ajuda a proteger o meio ambiente e a saúde humana.

### **Descarte do Aparelho Anterior**

I) Nunca dispense o produto e demais acessórios em lixo doméstico.

II) Não faça o descarte do material próximo a córregos, rios, riachos, lagos e áreas mananciais ou diretamente no solo.

III) Não descarte o produto e demais acessórios incinerando-os ou jogando-os em locais que possuem materiais tóxicos ou líquidos inflamáveis.

IV) Separe o produto para a coleta seletiva a fim de evitar danos ao meio ambiente ou à saúde pública, decorrente do descarte descontrolado de lixo e promover a reutilização sustentável dos recursos materiais.

V) Para descarte do produto e demais acessórios utilize a rede de assistências técnicas autorizadas da ZTE, cujos endereços estão disponíveis no site [www.ztebrasil.com.br](http://www.ztebrasil.com.br). Caso não haja assistência técnica autorizada próxima a sua cidade, por favor, entre em contato com o SAC pelo número indicado neste manual para receber orientações de descarte.

VI) A ZTE está comprometida com o respeito ao meio ambiente e cumpre integralmente a legislação ambiental no que tange ao manuseio, reciclagem, tratamento do produto

## Solução de problemas

| Problema   | Ação recomendada  |
|--|---|
| Não é possível estabelecer conexão entre o seu dispositivo e um PC através de um cabo USB. | <ul style="list-style-type: none"><li>● Instalar os drivers e o programa de instalação no caminho do <b>Meu computador</b>.</li><li>● Se o desempenho do dispositivo é instável, reinstale os drivers e o programa</li></ul>  |
| Não é possível estabelecer conexão entre o seu dispositivo e os outros aparelhos WiFi.     | <ul style="list-style-type: none"><li>● Certifique-se que está habilitada a função WiFi.</li><li>● Atualizar a lista de rede e selecionar o SSID correto.</li><li>● Verifique o endereço IP e certifique-se que o aparelho pode receber automaticamente um IP.</li><li>● Digite corretamente a senha de acesso.</li></ul> |

## Solução de problemas

| <b>Problema</b>  | <b>Ação recomendada</b>   |
|--|---|
| Não é possível conectar à Internet                             | <ul style="list-style-type: none"> <li>● Certifique-se que o seu cartão micro-SIM está disponível.</li> <li>● Altere o local para encontrar uma melhor cobertura de rede da operadora.</li> <li>● Verifique as configurações do modo de conexão WAN</li> <li>● Entre em contato com sua operadora para confirmar as configurações.</li> </ul> |
| Não é possível acessar a página de configuração do dispositivo | <ul style="list-style-type: none"> <li>● Digite corretamente o endereço <a href="http://192.168.0.1">http://192.168.0.1</a> ou <a href="http://ufi.ztedevice.com">http://ufi.ztedevice.com</a>.</li> <li>● Use apenas uma conexão de rede em seu PC.</li> <li>● Não utilize servidor proxy.</li> </ul>  |

## Anatel

Este produto está homologado pela Anatel de acordo com os procedimentos regulamentados pela Resolução nº. 242/2000 e atende aos requisitos técnicos aplicados, incluindo os limites de exposição da Taxa de Absorção Específica referente a campos elétricos, magnéticos e eletromagnéticos de radiofrequência, de acordo com as Resoluções nº. 303/2002 e 533/2009.

“Este equipamento opera em caráter secundário, isto é, não tem direito a proteção contra interferência prejudicial, mesmo de estações do mesmo tipo, e não pode causar interferência a sistemas operando em caráter primário”

Para consultas à Anatel utilizar o site [www.anatel.gov.br](http://www.anatel.gov.br)

## SAC

E-mail: [mobile@ztebrasil.com.br](mailto:mobile@ztebrasil.com.br)

Site: [www.ztebrasil.com.br](http://www.ztebrasil.com.br)

Áreas metropolitanas: 4007-1022

Outras localidades: 0800 701 0983

Segunda a sexta, das 8h às 20h Sábados, das 8h às 14h

